

9. МЕЖДУНАРОДНОЕ СОТРУДНИЧЕСТВО

Международный научный центр СО РАН по проблемам трансграничных взаимодействий в Северной и Северо-Восточной Азии в 2020 году

Наиболее сильное продвижение в области международного сотрудничества Сибирского отделения РАН в 2020 году связано с созданием в структуре Отделения Международного научного центра по проблемам трансграничных взаимодействий в Северной и Северо-Восточной Азии (далее — Центр или МНЦТВ). Это явилось ответом на большие вызовы, стоящие перед Российской Федерацией в совершенствовании ее пространственного развития и повышения эффективности государственной региональной и научно-технической политики на основе усиления трансграничных взаимодействий на Востоке России. В условиях усилившейся политики изоляции России со стороны западных стран необходимо качественное усиление экономических, научно-технологических и культурных взаимодействия на «восточном векторе» как с очевидными союзниками России — Китаем и Монголией, так и с такими странами как Япония, республика Корея, Тайвань.

В соответствии п. 26 Стратегии международного сотрудничества РАН в сфере научной и научно-технической деятельности в Сибирском отделении РАН создан Международный научный центр по проблемам трансграничных взаимодействий в Северной и Северо-Восточной Азии. Постановлением президиума СО РАН № 403 от 26 декабря 2019 г. МНЦТВ образован как структурное подразделение СО РАН, на сетевой основе координирующее исследования и разработки институтов Отделения по проблемам экономических, научно-технологических, экологических, медико-санитарных и гуманитарных взаимодействий со странами Северо-Восточной Азии. Директором Центра (по совместительству) назначен д.э.н. Селиверстов В.Е. — руководитель Центра стратегического анализа и планирования Института экономики и организации промышленного производства СО РАН.

Вопрос о создании МНЦТВ рассматривался на заседании президиума РАН 11 февраля 2020 года, с сообщением об основных направлениях деятельности Центра выступил академик РАН Крюков В.А., директор Института экономики и организации промышленного производства СО РАН — Генерального партнера МНЦТВ. Президиум РАН своим постановлением № 21 от 11 февраля 2020 г. поддержал создание данного Центра.

В своей деятельности Центр сосредоточился на следующих *основных направлениях и задачах*:

1) проведение собственных научных исследований по проблемам социально-экономического, научно-технологического и экологического развития и взаимодействия в этих сферах стран Северо-Восточной Азии (СВА) и макрорегионов Востока России, а также систематизация и оценка исследований, аналитических отчетов и прогнозов по этим странам, выполняемых исследовательскими центрами России и других стран;

2) экономическое сопровождение проектов научно-технологического сотрудничества институтов СО РАН с научными центрами и компаниями стран Северо-Восточной Азии с акцентом на их участие в реализации проектов Программы развития Новосибирского научного центра как территории с высокой концентрацией исследований и разработок («Академгородок 2.0»); исследование возможностей научно-технологической и образовательной кооперации региональных научно-инновационных центров Востока России, входящих в сферу компетенции СО РАН, с развитыми региональными научно-инновационными центрами (зонами научного и высокотехнологичного развития) стран Северо-Восточной Азии и подготовка предложений по организации такого взаимодействия;

3) оценка возможностей, рисков и перспектив реализации стратегической инициативы «Пояс и Путь» и ее влияния на экономику, социальную сферу и окружающую среду Сибири и Дальнего Востока;

4) научное обоснование процессов реинтеграции хозяйственных комплексов Востока России с хозяйственными комплексами Монголии, Казахстана и Киргизии;

5) научное обоснование проектов встраивания Сибири в высокотехнологичные ниши стран Северо-Восточной Азии;

6) подготовка аналитических отчетов, экспертных заключений и рекомендаций для федеральных и региональных органов исполнительной власти, руководства РАН по итогам и перспективам взаимодействия восточных районов России со странами, регионами и компаниями Северо-Восточной Азии с выявлением эффектов, вызовов, рисков, проблем и угроз осуществления такого сотрудничества;

7) исследования и подготовка рекомендаций по межстрановым экономическим и научно-технологическим взаимодействиям в арктической зоне Востока России (в том числе по участию стран Северо-Восточной Азии в развитии Северного морского пути);

8) организация международных форумов, конференций и семинаров по проблемам развития Востока России и экономического и научно-технологического взаимодействия этого макрорегиона со странами Северо-Восточной Азии;

9) организация в регионах Сибири совместных с исследовательскими центрами стран Северо-Восточной Азии экспедиций и полевых работ и участия сотрудников СО РАН и структур, находящихся под научно-методическим руководством СО РАН, в экспедициях, проводимых на территории стран СВА;

10) совместная публикация монографий, сборников и отдельных статей по вопросам интеграционных взаимодействий Востока России со странами Северо-Восточной Азии;

11) участие в разработке стратегий и программ развития регионов Сибири и Дальнего Востока с акцентом на отражение в них направлений и проектов экономической интеграции со странами Северо-Восточной Азии;

12) содействие в реализации программ обучения студентов и аспирантов из стран Северо-Восточной Азии в университетах Сибири, а также программ стажировки научных сотрудников СО РАН в научных центрах США;

13) научное и экономическое сопровождение проектов взаимодействия российских высокотехнологичных компаний с компаниями стран США.

На рис. 1 отражены принципы создания и функционирования Международного научного центра по проблемам трансграничных взаимодействий в Северной и Северо-Восточной Азии: мультидисциплинарность, сетевая форма организации, интеграция с высшей школой и бизнесом, сочетание фундаментальных и прикладных исследований, многофункциональность.

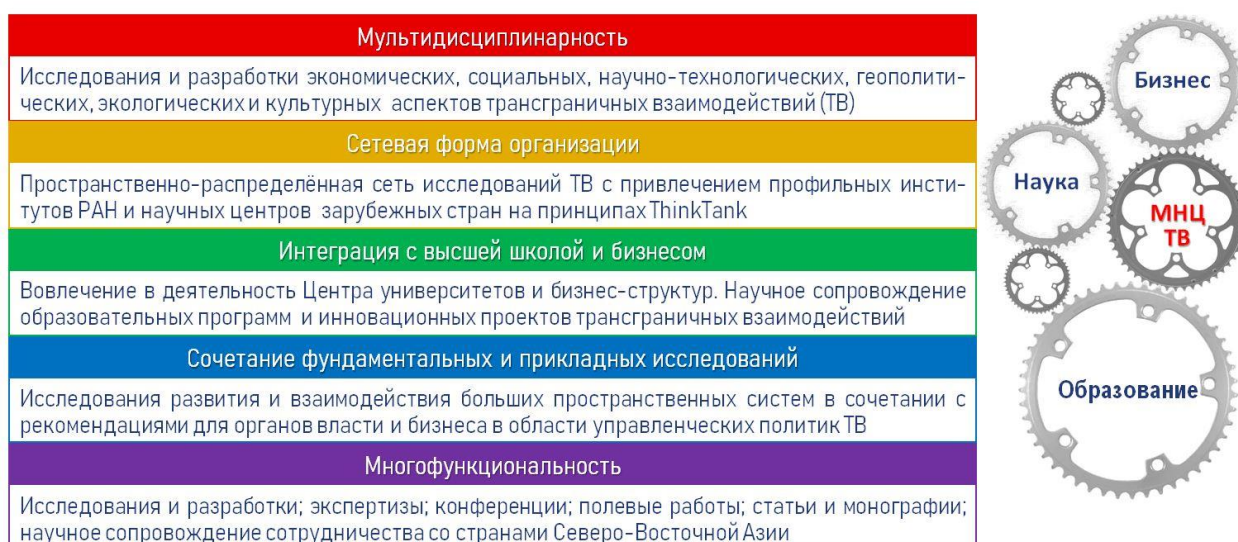


Рис. 1. Принципы создания и функционирования Международного научного центра по проблемам трансграничных взаимодействий в Северной и Северо-Восточной Азии

Основным организационным принципом деятельности МНЦТВ является его сетевой характер. Центр является *сетевой научной организацией нового типа* - системным интегратором и научно-организационным ядром (сетевым концентратором) исследований и разработок, выполняемых в различных институтах Сибирского отделения РАН и других организациях, находящихся под научно-методическим руководством СО РАН, по проблематике

экономических, научно-технологических, медико-санитарных и культурных взаимодействий восточной части России со странами, регионами и организациями Северной и Северо-Восточной Азии. МНЦТВ работает на принципах аналитических центров Think Tank, получивших широкое распространение в США, КНР и в других странах мира, и оказывающих большое влияние на реализацию их государственных политик.

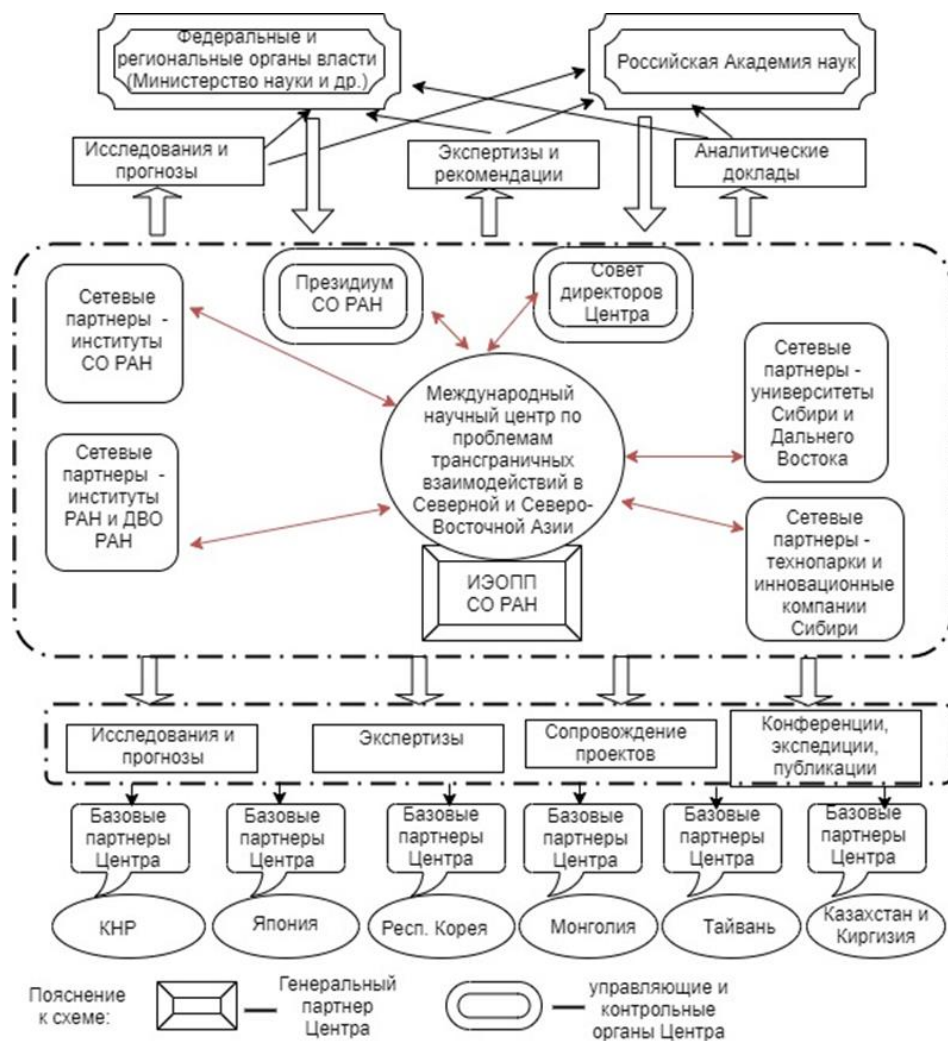


Рис. 2. «Экосистема» МНЦТВ

«Экосистема» и основные взаимосвязи Международного научного центра по проблемам трансграничных взаимодействий в Северной и Северо-Восточной Азии отражены на рис. 2. Его важнейшей спецификой является активное вовлечение в сферу деятельности, связанной с трансграничными взаимодействиями, ведущих университетов, отраслевых научных центров и наукоемких и высокотехнологичных компаний Сибири и других макрорегионов

страны. Тем самым реализуется установка руководства страны по усилению взаимодействия РАН и ее институтов с высшей школой и инновационным бизнесом.

Основными результатами деятельности Международного научного центра СО РАН по проблемам трансграничных взаимодействий в Северной и Северо-Восточной Азии в 2020 году являются:

1. Разработана концепция создания и деятельности Центра с акцентом на усиление координирующей роли СО РАН в научных исследованиях, проводимых в профильных институтах Отделения по проблематике научного направления, имеющего высокую народнохозяйственную значимость, и на научное сопровождение реализации «восточного вектора» развития России и его важнейших экономических и научно-технических проектов. Обосновано, что основными задачами данного Центра должны быть:

- усиление экспертной роли Российской академии наук в решении стратегических задач развития экономики и общества Российской Федерации;

- проведение научных исследований и экспертиз, направленных на усиление экономических, научно-технических и гуманитарных взаимодействий Российской Федерации, ее регионов, фирм, компаний, научных и образовательных организаций, институтов гражданского общества со странами и организациями Северо-Восточной Азии в интересах развития российского государства, а также инициирование и научное сопровождение интеграционных проектов и программ такого сотрудничества;

- содействие в реализации Плана комплексного развития Сибирского отделения РАН и Программы развития Новосибирского научного центра как территории с высокой концентрацией исследований и разработок («Академгородок 2.0») за счет усиления интеграции усилий науки, высшего образования и высокотехнологического бизнеса в решении актуальных проблем развития Востока России.

2. Проведены научные исследования с целью выявления основных сущностных характеристик трансграничных взаимодействий. Обосновано

выделение в качестве важнейшего объекта трансграничных взаимодействий на Азиатском континенте нового макрорегиона мира «Северная Азия», включающего восточные регионы Российской Федерации, северные и северо-восточные территории КНР, Монголию. Выявлены общие черты «опорных территорий» Северной Азии: огромные пространства с достаточно суровыми природно-климатическими условиями и с низкой плотностью населения на значительных территориях; наличие крупных месторождений полезных ископаемых мировой значимости; периферийный характер развития с удаленностью от наиболее развитых экономических и культурных центров государств и с отставаниями от них по уровням социально-экономического и научно-технологического развития; необходимость реализации на этих территориях особой государственной региональной политики.

3. Проанализировано состояние, возможные перспективы, вызовы и угрозы реализации «восточного вектора» пространственного развития России. Рассмотрено позиционирование Сибири в его реализации и в системе трансграничных интеграционных взаимодействий на азиатском континенте. Выявлены большие неиспользованные резервы и следующие проблемные вопросы:

– отсутствие научно-обоснованной стратегии реализации «восточного вектора» развития России и недостаточное вовлечение Российской академии наук в ее разработку;

– «догоняющий» путь встраивания Российской Федерации в систему восточных трансграничных взаимодействий, практически полная утрата лидерства в реализации евроазиатских интеграционных процессов и добровольная уступка таких позиций Китаю;

– недостаточная роль регионов Сибири в реализации политики усиления трансграничных взаимодействий на азиатском континенте;

– основные мероприятия и проекты в рамках «восточного вектора» и трансграничных взаимодействий осуществляются как инициатива госкорпораций и частных вертикально-интегрированных компаний, при этом

зачастую слабо учитываются как общегосударственные интересы, так и интересы регионов Сибири и Дальнего Востока, проживающего там населения, экологии и природной среды.

4. Осуществлено формирование **партнерской сети Центра**. Были проведены переговоры с его потенциальными партнерами и подписаны соответствующие соглашения о сетевом партнерстве. В результате к концу 2020 года в составе партнерской сети МНЦТВ 43 российских и зарубежных академических институтов, университетов, бизнес-структур, неправительственных организаций, которые выразили большую заинтересованность в сотрудничестве, в проведении совместных исследований, в организации различных мероприятий. Среди зарубежных партнеров Центра - авторитетные академические институты, университеты и бизнес-структуры Китая, Японии, Республики Корея, Монголии, Казахстана и Киргизии. Наличие такой высокопрофессиональной сети Центра и исследователей и специалистов мирового уровня, работающих в отмеченных институтах и организациях, дает основание подать заявку на включение МНЦТВ в Международную ассоциацию научных организаций (ANSO).

5. Открыта рубрика «Трансграничные взаимодействия в Северной и Северо-Восточной Азии» в журнале «Регион: экономика и социология», издаваемым в СО РАН. Изданы три статьи (в том числе статья ак. Пармона В.Н., ак. Крюкова В.А и д.э.н. Селиверстова В.Е. «Трансграничные взаимодействия на востоке России: научное сопровождение и задачи Сибирского отделения РАН»), готовятся к публикации еще три статьи.

6. Проведена Международная конференция «Трансграничные взаимодействия в Северной и Северо-Восточной Азии», совмещенная с церемонией открытия МНЦТВ. Конференция состоялась 18 ноября 2020 года в онлайн формате на платформе Zoom с синхронным переводом на русский, английский и китайский языки. Ее организаторами были Сибирское отделение РАН, МНЦТВ СО РАН, Институт экономики и организации промышленного

производства СО РАН, Институт географии и исследования природных ресурсов АН КНР, Хэйлуцзянская Академия общественных наук, КНР. На конференции были представлены авторитетные научные центры шести азиатских стран, доклады делали ведущие ученые.

Так, на конференции выступили два вице-президента РАН (академики РАН Балегга Ю.Ю. и Пармон В.Н.), академики РАН Крюков В.А., Исмагилов З.Р., Минакир П.А., Тулохонов А.К., почетный Председатель президиума Совета по внешней и оборонной политике д.и.н. Караганов С.А., заместитель директора Управления международного сотрудничества АН КНР профессор Ван Чжэньюй, Президент Всекитайской ассоциации по изучению России, Восточной Европы и Центральной Азии, директор исследовательского центра «Пояс и Путь» Академии общественных наук КНР профессор Ли Юнцюань, Президент Монгольской Академии наук, академик Д. Рэгдэл, глава российского представительства Японской ассоциации по торговле с Россией и новыми независимыми государствами (РОТОВО) Саито Даисукэ и др.



Рис. 3. Скан zoom-конференции МНЦТВ

В онлайн-конференции было зафиксировано около 250 интернет-подключений, ряд подключенных организаций был представлен несколькими десятками

участников (рис. 3), она имела сильный научный и общественно-политический резонанс.

7. Разработана структура и подготовлены первые разделы международной монографии «Пространственное развитие Северной Азии: стратегические приоритеты, инновации, интеграция» (50 п.л., на английском языке). Монография будет издана МНЦТВ, Институтом экономики и организации промышленного производства СО РАН с участием других институтов Сибирского отделения РАН совместно с Институтом географии и природных ресурсов АН КНР и Академией наук Монголии.

8. Проведены переговоры о возобновлении деятельности Представительства СО РАН в Чанчуньском китайско-российском технопарке (провинция Цзилинь, КНР) и об открытии Представительства данного технопарка на площадях Выставочного центра СО РАН в Новосибирском Академгородке. Предполагается, что на их базе будет размещена экспозиция СО РАН в г. Чанчунь (в «мобильном» варианте с возможностью ее представления на других выставках и форумах в КНР, например, на ежегодном Экспо «Китай – Россия» в рамках Харбинской ярмарки) и экспозиция Чанчуньской зоны высокотехнологичного развития и Китайско-Российского и Китайско-Белорусского технопарков в Выставочном центре СО РАН.

В целом деятельность Международного научного центра СО РАН по проблемам трансграничных взаимодействий в Северной и Северо-Восточной Азии осуществлялась в 2020 году достаточно интенсивно и в соответствии со стратегией его развития. Безусловно, что развитие пандемии коронавируса и принятые в связи с этим ограничения как в Российской Федерации, так и в других странах, сказались на результативности его деятельности, но еще большее негативное воздействие оказало отсутствие целевой финансовой поддержки МЦТВ со стороны РАН. В настоящее время он работает с минимальным штатным составом за счет средств Сибирского отделения РАН.