

Общее собрание Сибирского отделения РАН

3-4 декабря 2015 г.



г. Новосибирск

ВСТУПИТЕЛЬНОЕ СЛОВО: ИЗБРАННЫЕ РЕЗУЛЬТАТЫ НАУЧНЫХ ИССЛЕДОВАНИЙ, ОСНОВНЫЕ СОБЫТИЯ 2015 ГОДА, ПРОБЛЕМЫ РЕФОРМИРОВАНИЯ

академик А.Л. Асеев

Председатель Сибирского отделения РАН, вице-президент РАН



СОСТОЯНИЕ И ПРОБЛЕМЫ РЕФОРМИРОВАНИЯ



ПРАВИТЕЛЬСТВЕННАЯ ТЕЛЕГРАММА

УВАЖАЕМЫЙ АЛЕКСАНДР ЛЕОНИДОВИЧ!

ИСКРЕННЕ БЛАГОДАРЮ ВАС ЗА РАЗВИТИЕ В КУЗБАССЕ ФУНДАМЕНТАЛЬНЫХ И ПРИКЛАДНЫХ ИССЛЕДОВАНИЙ В ПРИОРИТЕТНОМ ДЛЯ РЕГИОНА НАПРАВЛЕНИИ – УГОЛЬНОЙ ПРОМЫШЛЕННОСТИ, ЗА ПОДДЕРЖКУ ПРОГРАММ ИННОВАЦИОННОГО РАЗВИТИЯ РЕГИОНА, ГОСУДАРСТВЕННЫЙ ПОДХОД И БОЛЬШУЮ ПРОДЕЛАННУЮ РАБОТУ ПО СОЗДАНИЮ НОВОГО УЧРЕЖДЕНИЯ – ФЕДЕРАЛЬНОГО ИССЛЕДОВАТЕЛЬСКОГО ЦЕНТРА УГЛЯ И УГЛЕХИМИИ СО РАН В Г.КЕМЕРОВО. УВЕРЕН, ЦЕНТР УГЛЯ И УГЛЕХИМИИ НОВЫЙ ВИТОК В КУЗБАССКОЙ НАУКЕ. СЛИЯНИЕ НЕСКОЛЬКИХ ИНСТИТУТОВ ПОЗВОЛИТ ОБЪЕДИНИТЬ УСИЛИЯ ПО СОЗДАНИЮ НАУЧНОГО ОБЕСПЕЧЕНИЯ ВСЕГО КОМПЛЕКСА УГОЛЬНОЙ ОТРАСЛИ, НАЧИНАЯ ОТ ДОБЫЧИ, ЗАКАНЧИВАЯ ГЛУБОКОЙ ПЕРЕРАБОТКОЙ СЫРЬЯ, А САМОЕ ГЛАВНОЕ, БУДЕТ СПОСОБСТВОВАТЬ ЭФФЕКТИВНОМУ РАЗВИТИЮ УГОЛЬНОЙ И УГЛЕХИМИЧЕСКОЙ ПРОМЫШЛЕННОСТИ КЕМЕРОВСКОЙ ОБЛАСТИ И РОССИЙСКОЙ ФЕДЕРАЦИИ В ЦЕЛОМ.



ГУБЕРНАТОР КЕМЕРОВСКОЙ ОБЛАСТИ А.Г.ТУЛЕЕВ



ФЕДЕРАЛЬНОЕ АГЕНТСТВО НАУЧНЫХ ОРГАНИЗАЦИЙ (ФАНО РОССИИ)

ПРИКАЗ

30 марта 2015г.

№ 333

Москва

О реорганизации

Федерального государственного бюджетного учреждения науки Кемеровского научного центра Сибирского отделения Российской академии наук в форме присоединения к нему Федерального государственного бюджетного учреждения науки Института углекислотной и химического материаловедения Сибирского отделения Российской академии наук, Федерального государственного бюджетного учреждения науки Института угля Сибирского отделения Российской академии наук и Федерального государственного бюджетного учреждения науки Института экологии человека Сибирского отделения Российской академии наук

1. Реорганизовать Федеральное государственное бюджетное учреждение науки Кемеровский научный центр Сибирского отделения Российской академии наук (далее - Учреждение) в форме присоединения к нему:

Федерального государственного бюджетного учреждения науки Института углекислотной и химического материаловедения Сибирского отделения Российской академии наук;

Федерального государственного бюджетного учреждения науки Института угля Сибирского отделения Российской академии наук;

Федерального государственного бюджетного учреждения науки Института экологии человека Сибирского отделения Российской академии наук.

Врио руководителя

А.М. Медведев

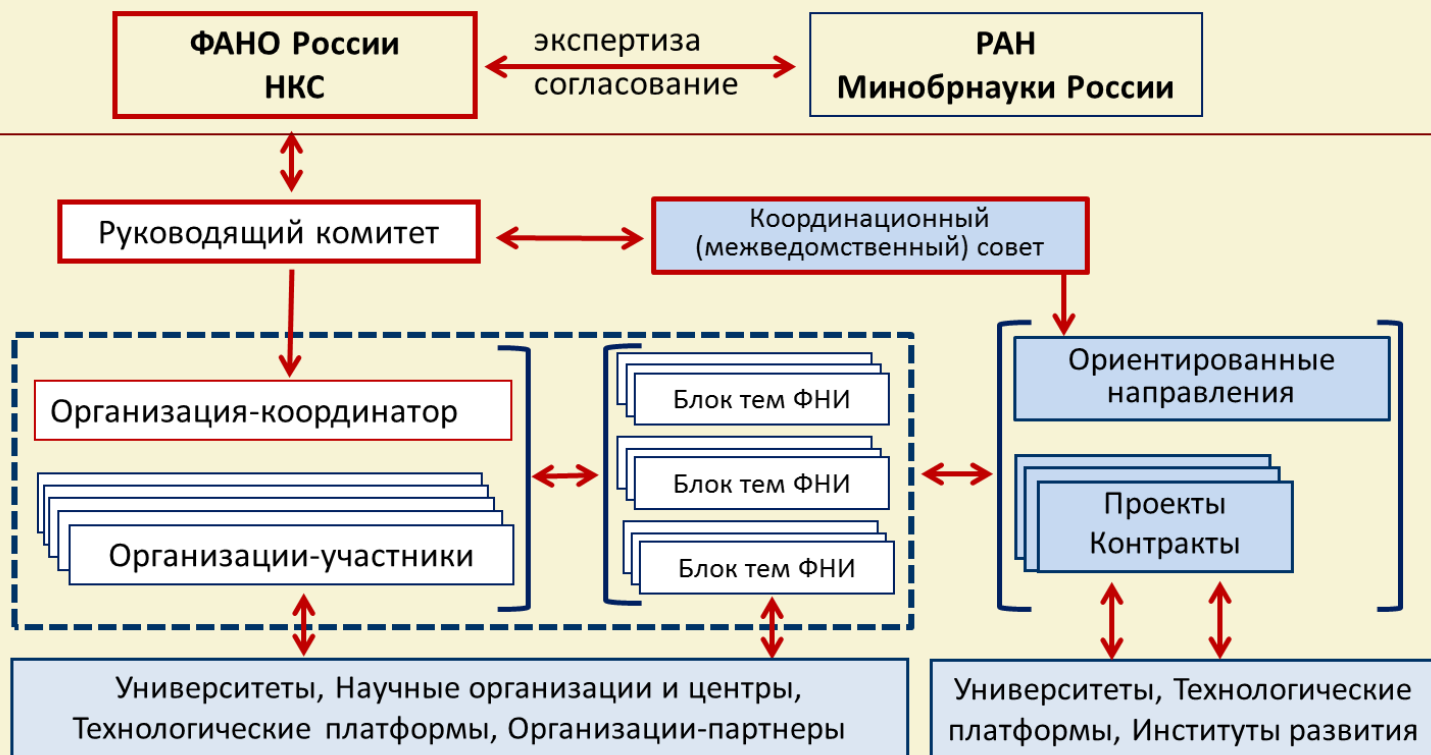
Структурная схема управления и организации работ по Комплексному проекту «ПЕРСПЕКТИВНЫЕ МАТЕРИАЛЫ С МНОГОУРОВНЕВОЙ ИЕРАРХИЧЕСКОЙ СТРУКТУРОЙ ДЛЯ НОВЫХ ТЕХНОЛОГИЙ И НАДЕЖНЫХ КОНСТРУКЦИЙ»

Основанием для разработки:

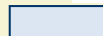
Программа фундаментальных научных исследований государственных академий наук на 2013-2020 годы, утвержденная распоряжением Правительства РФ от 3 декабря 2012 г. № 2237-р.

Распоряжение Правительства РФ от 6 марта 2015 г. № 373-р «О плане реализации в 2015-2016 годах Стратегии инновационного развития РФ на период до 2020 г.» (п. 50).

Распоряжение Правительства Российской Федерации от 14.01.2015 г. № 22 «Об одобрении Концепции создания в Томской области инновационного территориального центра «ИНО Томск».



Исследования, выполняемые по госзаданиям научных организаций, подведомственных ФАНО России



Работы, выполняемые по привлеченному, в том числе внебюджетному финансированию



Руководители научных организаций СО РАН, назначенные на должность директора приказами ФАНО России

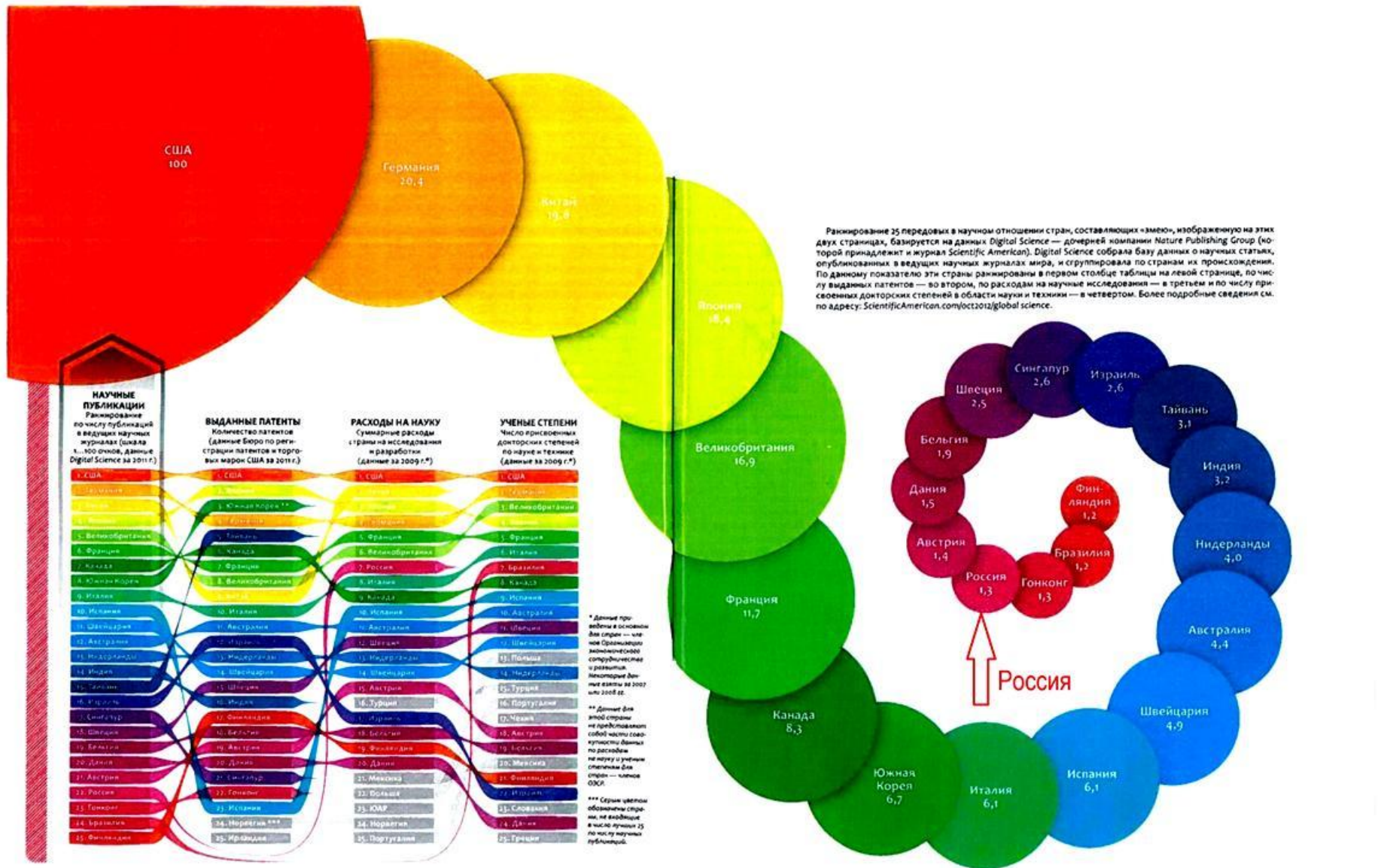
№ п/п	Наименование организации, подведомственной ФАНО	Ф.И.О. директора, дата рождения	приказ ФАНО, (срок окончания трудового договора)
1.	Институт гидродинамики им. М.А. Лаврентьева	д.ф.-м.н. ГОЛОВИН Сергей Валерьевич (25.03.1974)	от 16.07.2015 № 614 п/о (16.07.2020)
2.	Институт археологии и этнографии	д.и.н. ШУНЬКОВ Михаил Васильевич (24.05.1953)	от 02.06.2015 № 396 п/о (24.05.2018)
3.	Институт катализа им. Г.К. Борескова	чл.-к. РАН БУХТИЯРОВ Валерий Иванович (14.10.1961)	от 16.07.2015 № 615 п/о (20.07.2020)
4.	Институт теоретической и прикладной механики им.С.А. Христиановича	чл.-к. РАН ШИПЛЮК Александр Николаевич (08.09.1966)	от 31.07.2015 № 653 п/о (31.07.2020)
5.	Центральный сибирский ботанический сад	д.б.н. БАНАЕВ Евгений Викторович (24.01.1965)	от 13.07.2015 № 600 п/о (14.07.2020)
6.	Институт ядерной физики им. Г.И. Будкера	чл.-к. РАН ЛОГАЧЕВ Павел Владимирович 13.02.1965	от 29.05.2015 № 390 п/о (01.06.2020)
7.	Институт солнечно-земной физики	чл.-к. РАН ПОТЕХИН Александр Павлович (23.02.1951)	от 13.08.2015 № 711 п/о (23.02.2016)
8.	Байкальский музей ИНЦ	к.г.н. ФИАЛКОВ Владимир Абрамович (22.11.1941)	от 01.12.2014 № 533 п/о (01.12.2019)
9.	Институт проблем освоения Севера	д.и.н. БАГАШЕВ Анатолий Николаевич (28.06.1957)	от 16.07.2015 № 613 п/о (20.07.2020)
10.	Байкальский институт природопользования	д.г.н. ГАРМАЕВ Ендон Жамьянович (07.10.1965)	от 15.07.2015 № 606 п/о (15.07.2020)
11.	Геологический институт	д.г.-м.н. ЦЫГАНКОВ Андрей Александрович (17.08.1963)	от 31.07.2015 № 654 п/о (05.08.2020)
12.	Институт физико-технических проблем Севера им. В.П. Ларионова	д.т.н. СТАРОСТИН Егор Гаврильевич (26.09.1954)	от 19.08.2015 № 731 п/о (26.09.2019)
13.	Институт природных ресурсов, экологии и криологии	к.т.н. СИГАЧЕВ Николай Петрович (30.10.1955)	от 26.06.2015 № 555 п/о (26.06.2020)
14.	Сибирская научная сельскохозяйственная библиотека	к.пед.н. МЕЛЬНИКОВА Татьяна Николаевна (14.12.1951)	от 05.12.2014 № 543 п/о (07.12.2019)
15.	Алт. НИИ сельского хозяйства	к.с-х.н. ГАРКУША Алексей Анатольевич (17.11.1975)	от 16.03.2015 № 159 п/о (16.03.2020)

СВЕДЕНИЯ

о согласовании президиумом СО РАН кандидатур, выдвинутых на должности руководителей научных организаций, находящихся в ведении ФАНО России

Всего научных организаций - **145**
 Объявлены выборы руководителей - **26**
 Выдвинуто кандидатов - **64**
 Назначены приказами ФАНО России руководителями научных организаций - **15**

Состояние мировой науки: взгляд из-за океана





Из последнего доклада ЮНЕСКО по науке «На пути к 2030 году» (ноябрь 2015 г.)

Больше всех средств в науку вкладывают США (28,1%), КНР (19,6%) и ЕС (19,1%), **Россия – 1,7%.**

В настоящее время в научных исследованиях во всем мире занято около 7,8 миллионов учёных и их число в мире с 2007 г. выросло на 20%.

В России **количество исследователей** в 2007-2013 гг. **сократилось** с 469,1 тыс. до 440,6 тыс. ЕС остаётся мировым лидером по числу исследователей (его доля составляет 22,2%). С 2011 г. Китай (19,1%) обогнал США (16,7%), Доля Японии в мире сократилась с 10,7% (2007 г.) до 8,5% (2013 г.), **а доля Российской Федерации с 7,3% до 5,7%;**

В 2008-2013 гг. количество научных публикаций в мире выросло на 23% (с 1029471 до 1270425). В **России** количество научных **публикаций выросло** с 27 418 до 29 099, что в 11 раз меньше, чем в США (321846) и в 9 раз меньше, чем в КНР. По этому показателю Россия почти догнала арабские государства (29 944). При этом **доля российских публикаций уменьшилась с 2,7% в 2008 г. до 2,3% в 2013 г.**

Произошел **рост количества патентов USPTO**, зарегистрированных в 2008-2013 гг. За пять лет их количество выросло с 157 768 до 277 832, в том числе патентов **российских изобретателей — с 281 до 591.**

США принимают почти половину (49%) иностранных студентов, обучающихся в докторантуре, Великобритания – 9%, Франция – 7%, Австралия – 4,6%.

Международная активность СО РАН 2013-2015 гг.

В связи с проходящей реформой РАН и переходом институтов СО РАН под ведомство ФАНО России, прекращением финансирования международных конкурсов и проектов, проводимых СО РАН и невозможностью легитимного финансирования межведомственных международных проектов совместно РАН и ФАНО, **международная активность** Отделения в последнее время **снизилась**.

	2013 год	2014 год
Количество выездов сибирских ученых за рубеж	4338	3860
Количество принятых в СО РАН иностранных ученых и специалистов	2331	1954
Количество проведённых международных мероприятий, в том числе всероссийских и региональных с участием иностранцев	171	146

Глобальный рейтинг Nature 2014

Institution	AC	FC	WFC
1. French National Centre for Scientific Research (CNRS)	4777	882.96	750.45
2. Max Planck Society	3024	957.90	696.81
3. Chinese Academy of Sciences (CAS)	2912	1428.22	1276.28
4. Harvard University	2619	968.66	886.12
5. Spanish National Research Council (CSIC)	1622	319.81	242.29
6. Helmholtz Association of German Research Centres	1513	441.92	435.82
7. Massachusetts Institute of Technology (MIT)	1415	519.74	492.21
8. Pierre and Marie Curie University (Paris 6)	1369	132.41	100.79
9. University of Cambridge	1344	492.80	420.40
10. The University of Tokyo	1276	521.10	473.47
11. Stanford University	1258	608.75	568.32
12. University of California Berkeley (UC Berkeley)	1212	433.35	371.38
13. California Institute of Technology (Caltech)	1208	377.95	274.26
14. University of Oxford	1196	420.81	381.67
15. Atomic Energy and Alternative Energies Commission (CEA)	1086	146.98	120.89
16. National Aeronautics and Space Administration (NASA)	1039	190.71	92.01
17. National Institute for Astrophysics (INAF)	977	275.56	57.46
18. Swiss Federal Institute of Technology Zurich (ETH Zurich)	946	350.85	327.13
19. Paris Diderot University (Paris 7)	915	84.48	56.77
20. University of Michigan	906	387.16	338.24
21. Russian Academy of Sciences (RAS)	892	226.28	181.71
22. Peking University (PKU)	874	326.12	299.65
23. National Institutes of Health (NIH)	856	409.81	409.81
24. Smithsonian Institution	852	118.52	43.18
25. Yale University	848	325.90	295.01
26. University of California, San Diego (UC San Diego)	831	360.81	351.62
27. The Johns Hopkins University (JHU)	800	283.15	251.77
28. Columbia University in the City of New York	795	294.33	261.08
29. University College London (UCL)	777	237.70	203.69
30. University of Toronto (U of T)	769	300.40	274.71
31. University of California Los Angeles (UCLA)	763	293.55	268.69
32. Kyoto University	749	336.17	316.07
136. Lomonosov Moscow State University (MSU)	331	56.56	38.72
251. National Research Center "Kurchatov Institute" (NRC "Kurchatov Institute")	210	13.13	12.67
302. Institute for Theoretical and Experimental Physics (ITEP)	174	14.35	13.76
329. Joint Institute for Nuclear Research (JINR)	155	12.52	12.52
461. Novosibirsk State University (NSU)	108	13.01	12.88
490. Saint Petersburg State University (SPbGU)	100	26.15	19.57

21. Russian Academy of Sciences (RAS) (Institutes of SB RAS)	892	226.28	181.71
A.V. Rzhanov Institute of Semiconductor Physics, SB RAS	22	9	9
Nikolaev Institute of Inorganic Chemistry (NIIC), SB RAS	17	6.63	6.63
Budker Institute of Nuclear Physics, SB RAS	1265.68	5.68	
V.S. Sobolev Institute of Geology and Mineralogy, SB RAS	14	3.37	3.37
Institute of Chemical Biology and Fundamental Medicine, SB RAS	9	3.18	3.18
International Tomography Center (ITC), SB RAS	11	2.62	2.62
Kirensky Institute of Physics (KIP), SB RAS	8	2.12	2.12
Boreskov Institute of Catalysis, SB RAS	6	1.18	1.18
Novosibirsk Institute of Organic Chemistry, SB RAS	5	0.92	0.92
Irkutsk Institute of Chemistry SB RAS	1	0.86	0.86
Institute of Solar-Terrestrial Physics (ISTP), SB RAS	13	3.62	0.72
Institute of Chemical Kinetics and Combustion (ICKC), SB RAS	1	0.67	0.67
Sobolev Institute of Mathematics, SB RAS	4	0.58	0.58
Institute of Automation and Electrometry, SB RAS	3	0.54	0.54
Institute of High Current Electronics, SB RAS	2	0.54	0.54
Institute of Archaeology and Ethnography, SB RAS	5	0.46	0.46
Institute of Systematics and Ecology of Animals (ISEA), SB RAS	1	0.45	0.45
Institute of Cytology and Genetics, SB RAS	5	0.45	0.45
Trofimuk Institute of Petroleum Geology and Geophysics SB RAS (IPGG SB RAS)	2	0.39	0.39
Institute of the Earth's Crust, SB RAS	2	0.35	0.35
Shafer Institute of Cosmophysical Research and Aeronomy, SB RAS	11	1.71	0.34
Institute of Molecular and Cellular Biology, SB RAS	4	0.29	0.29
Institute of Biophysics, SB RAS	2	0.27	0.27
Institute of Solid State Chemistry and Mechanochemistry, SB RAS	1	0.25	0.25
Institute of Strength Physics and Materials Science (ISPMS), SB RAS	5	0.19	0.19
Limnological Institute, SB RAS	1	0.15	0.15
Institute of Computational Technologies, SB RAS	1	0.14	0.14
Institute of Natural Resources, Ecology and Cryology, SB RAS	1	0.13	0.13
Diamond and Precious Metals Geology Institute, SB RAS	1	0.12	0.12
A.P. Ershov Institute of Informatics Systems, SB RAS	1	0.10	0.10
V.E. Zuev Institute of Atmospheric Optics, SB RAS	1	0.17	0.03
Institute of Monitoring of Climate and Ecological Systems (IMCES), SB RAS	1	0.03	0.03
Institute of Computational Modeling (ICM), SB RAS	2	0.11	0.02



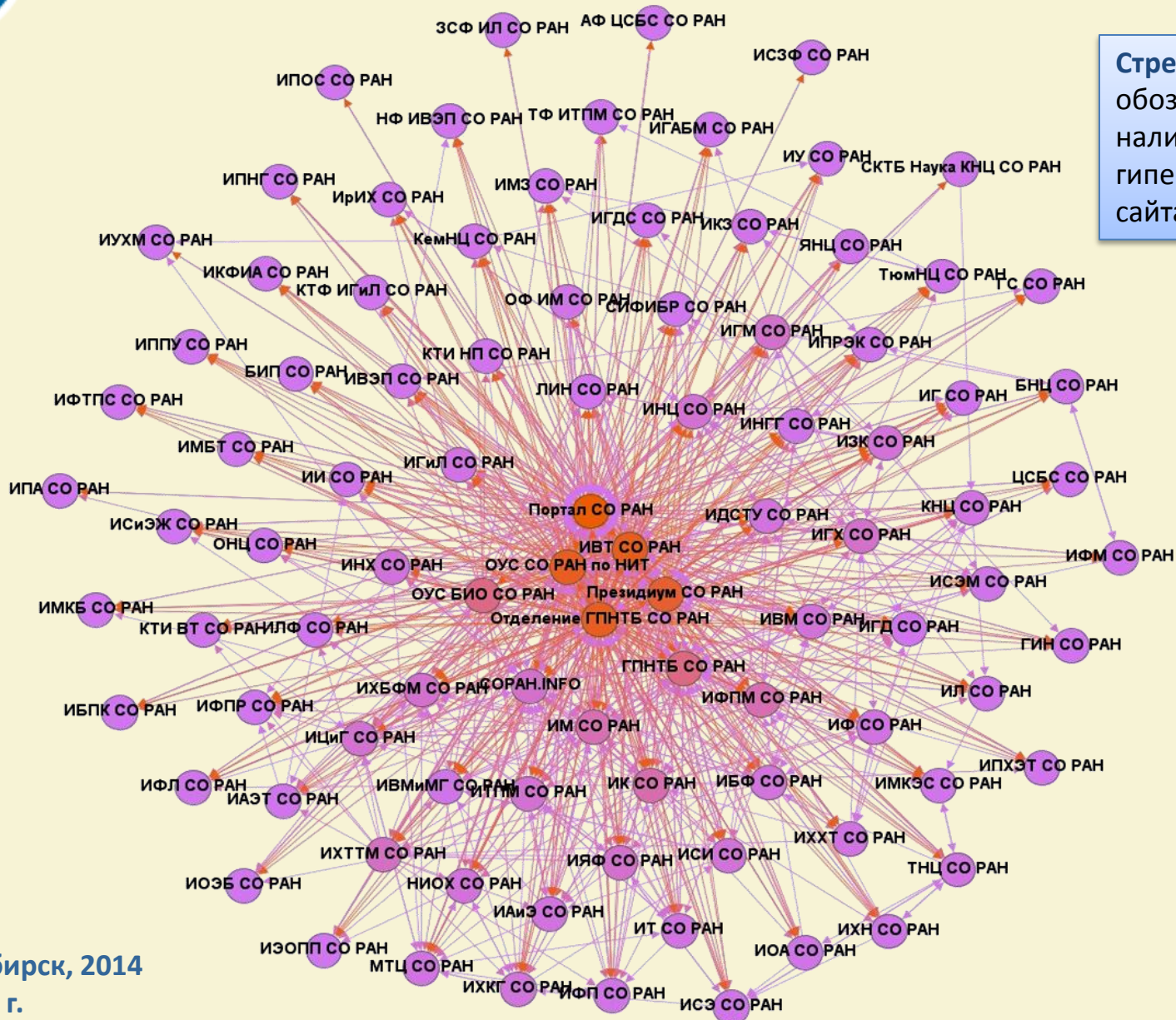
ПОРТАЛ СО РАН

Данные о работе Портала СО РАН

- 39 281 - количество сеансов просмотра пользователями сайта за предшествующие 30 дней;
- 22 541 - количество уникальных пользователей, которые хотя бы один раз посещали сайт за предшествующие 30 дней;
- 15% пользователей заходят с телефонов и планшетов, год назад было 2%;
- 14% пользователей из США, Великобритании, Индии, Китая, Казахстана, Украины, Белоруссии и др. стран;
- Портал СО РАН занимает **44 место из 7000** научных сайтов в мировом рейтинге Webometrics, и **первое место** среди российских научных сайтов.



Представление веб-пространства СО РАН в виде «Звезды»



Стрелка
обозначает
наличие
гиперссылки с
сайта на сайт.