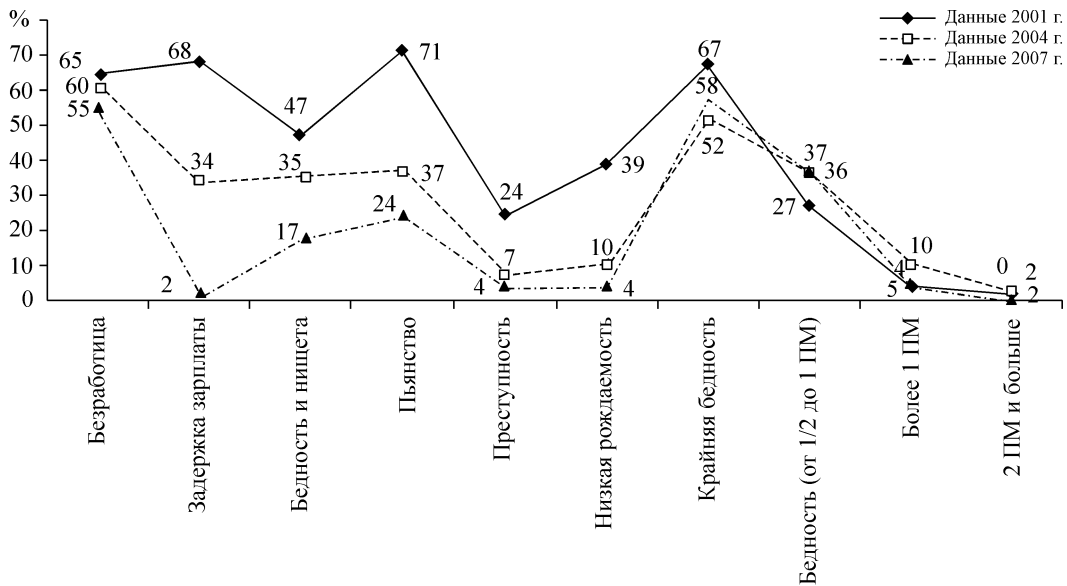


## **Программа 8.1.2. Цивилизационные процессы в глобализирующемся российском обществе: этносоциальные ценности, идеалы, технологии правотворчества и правореализации (координатор докт. филос. наук Ю. В. Попков)**

Учеными Института философии и права на основе анализа результатов проведенного по единой методике в 2001 и 2007 гг. социологического обследования населения пяти районов Новосибирской области, а также проведенного по той же методике в 2004 г. социологического обследования двух районов Кемеровской области выявлено, что к числу наиболее актуальных проблем респонденты отнесли безработицу, пьянство, распространение бедности и нищеты (рис. 16). Вместе с тем, имеется некоторая положительная динамика по оценке опрошенными людьми наличия фактов преступности, пьянства, задержки зарплаты и т. д. Основной проблемой, по мнению респондентов, является крайняя бедность людей, обусловленная массовой безработицей. Доля указавших доходы ниже одного прожиточного минимума на человека составляет более 75 %

опрошенных. Процессы в сфере занятости являются не просто одной из негативных тенденций, а носят системообразующий характер, приводя к заметной трансформации всего социального облика современного села. Во всех обследованных ареалах денежные доходы населения крайне низки. Если ориентироваться на среднестатистический уровень денежных доходов населения, подавляющая часть домохозяйств в обследованных ареалах (от 90 % и более) находятся ниже официально признанного порога бедности, а около половины семей отнесли себя к крайне бедным, поскольку уровень среднестатистического дохода в таких семьях составлял ниже половины прожиточного минимума на каждого члена семьи в месяц. Причем, сравнение полученных данных по годам не дает возможности говорить о наличии положительных тенденций в решении этой проблемы.



**Рис. 16.** Динамика проблемного поля и уровня благосостояния сельского населения.

2001 г.: результаты социологического обследования населения Маслянинского и Новосибирского сельского районов Новосибирской области, проведенного в 2001 г. в 23 населенных пунктах, N = 748.  
 2004 г.: данные обследования, проведенного в 2004 г. на территории Тяжинского района Кемеровской области в 10 населенных пунктах, N = 309 человек.  
 2007 г.: данные обследования, проведенного в 2007 г. в 13 населенных пунктах Ордынского, Чулымского, Коченевского районов Новосибирской области, N = 350 человек.

Хотя оценки уровня доходов, полученные на основе ответов респондентов, неизбежно имеют тенденцию к занижению, представляется оче-

видным, что денежные поступления в бюджеты сельских семей находятся на чрезвычайно низкой отметке.