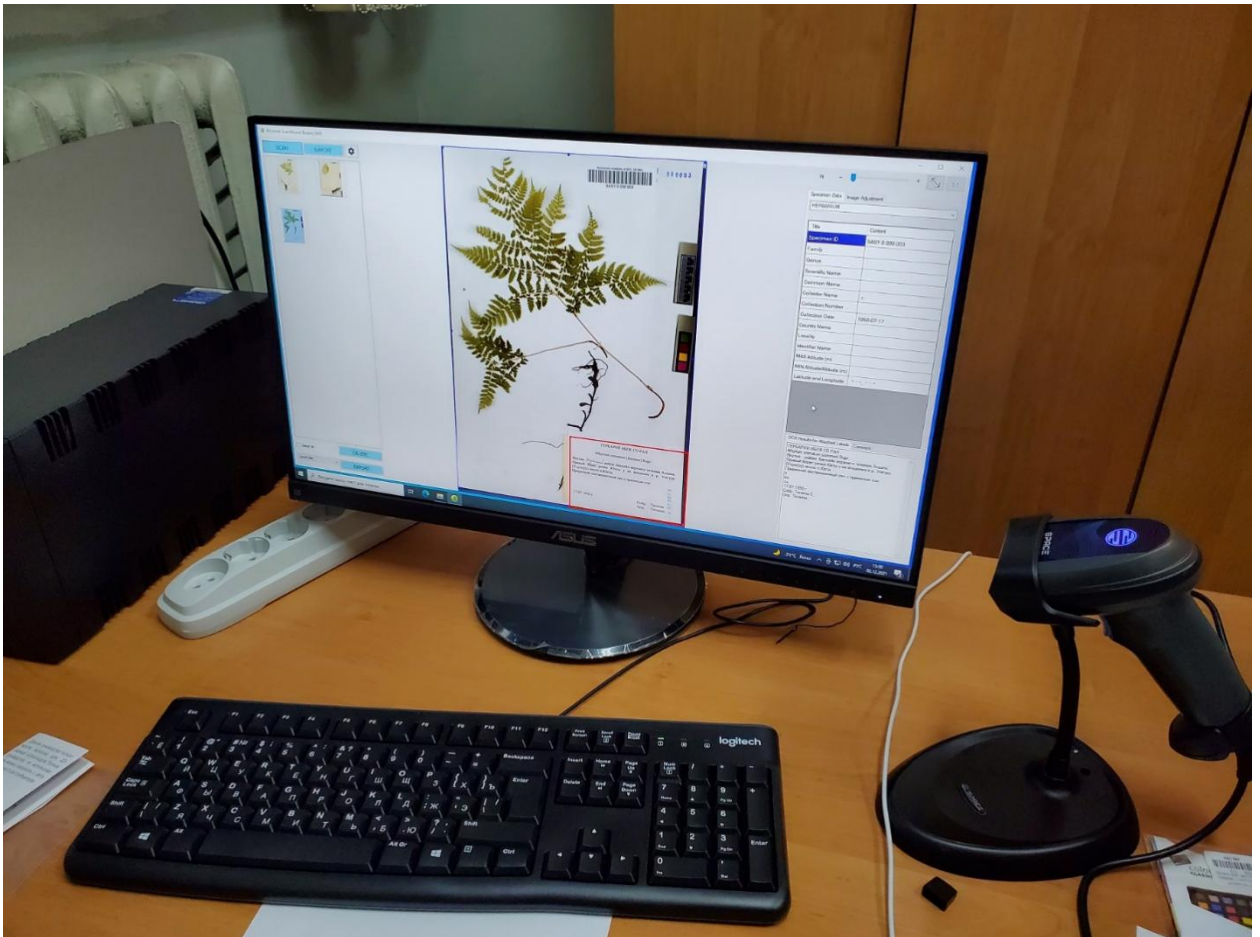


## Уникальная биологическая коллекция обретет «цифровое бессмертие»



В Институте биологических проблем криолитозоны ФИЦ «ЯНЦ СО РАН» приступили к оцифровке богатой коллекции научного гербария Якутии, первые образцы которого были собраны еще в 1891 году. Экспонаты гербария обретают «цифровое бессмертие» с помощью 3D-сканера Microtek, приобретенного благодаря гранту из федерального бюджета, выигранному Центром коллективного пользования Якутского научного центра летом 2021 года.



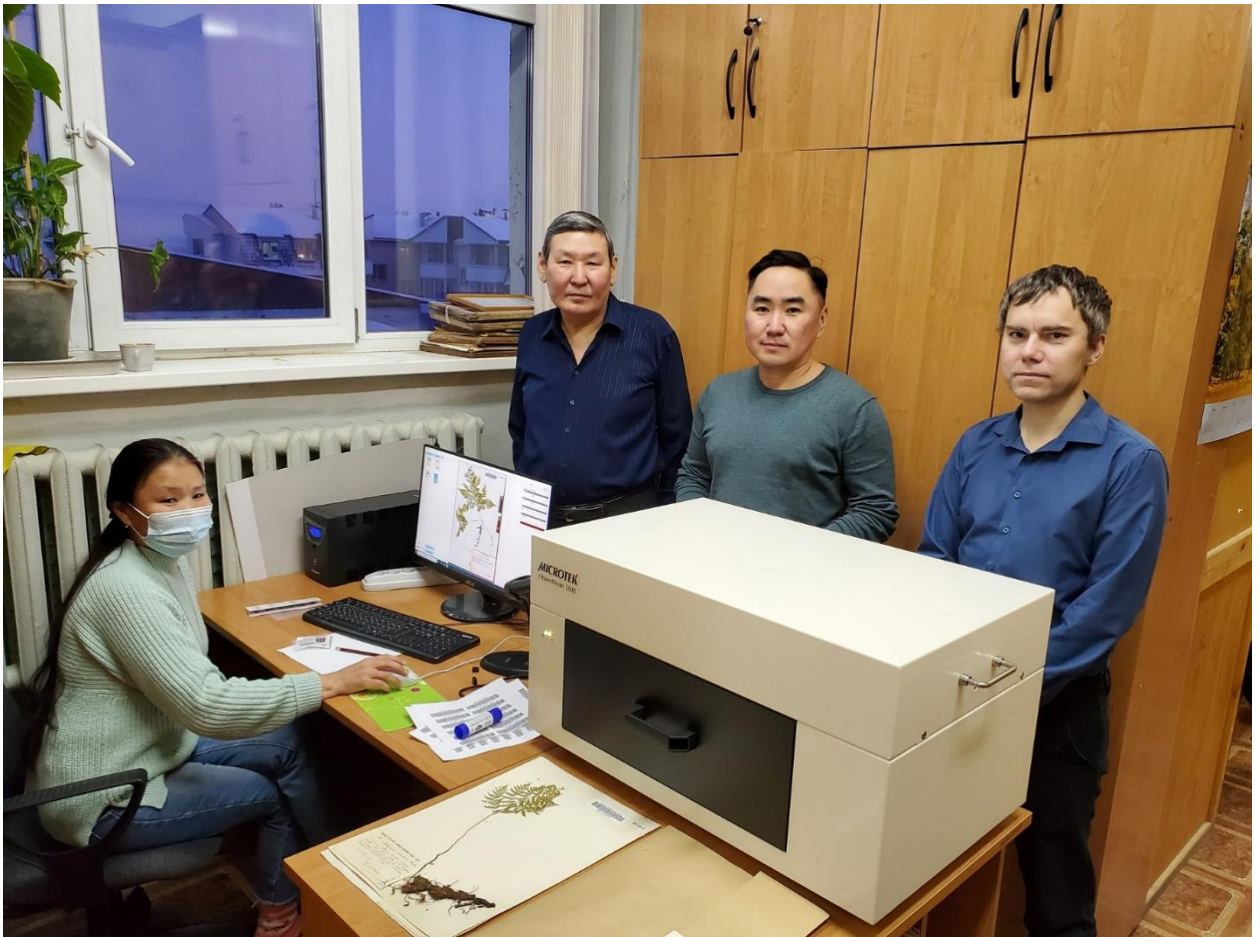
«Изображение, полученное путем 3D-сканирования, выглядит объёмным и очень реалистичным. Оцифровка гербария положительно скажется на его сохранности, а также позволит сделать его доступным для исследователей со всего мира. У нас накоплено более 93 тысяч образцов высших сосудистых растений, мхов, печеночников, водорослей, лишайников и грибов. Мы несколько лет присматривались к такому оборудованию, примером для нас стали наши коллеги из других городов, которые первыми в России оцифровали свои коллекции и открыли к ним доступ через Интернет. Так Гербарий МГУ – MW запустил электронный гербарий в 2015 году, Гербарий ЦСБС СО РАН – NSK, NS цифровизирован в 2019 году и Гербарий ИБПС ДВО РАН – MAG выпустил электронный гербарий в 2020 году. Сканер нам очень понравился, он большой, в него помещаются образцы формата А3, высотой до 7 см», — рассказывает инженер-исследователь отдела ботанических исследований, заведующая гербарием Надежда Сосина.



Благодаря жаркому и сухому летнему климату в Якутии самой природой созданы идеальные условия для сбора и сохранения растительных экспонатов. Удивительную сохранность коллекций гербария отмечают и российские, и зарубежные ученые, которым нелегко поверить, что собранные на территории республики растения, прикрепленные к гербарным листам, не подвергались какой-либо специальной дезинсекции: заморозке или применению химических препаратов.

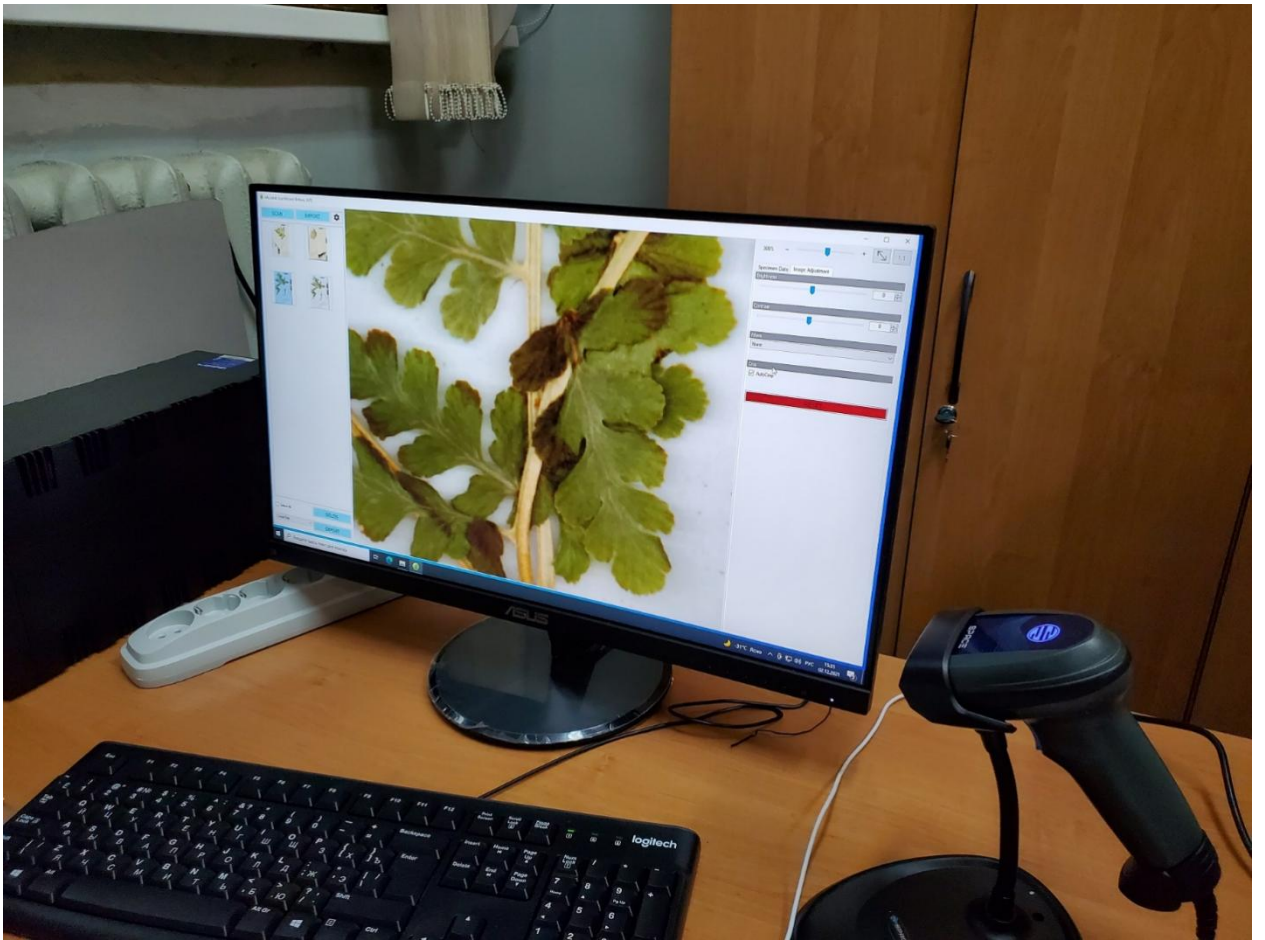


Как сообщил ученый секретарь Института, кандидат биологических наук Алексей Шеин, оцифрованные коллекции гербария будут каталогизированы и размещены на создаваемом в ближайшее время сайте, где специалисты-ботаники и другие заинтересованные лица смогут ознакомиться с различными образцами растительного мира Якутии.

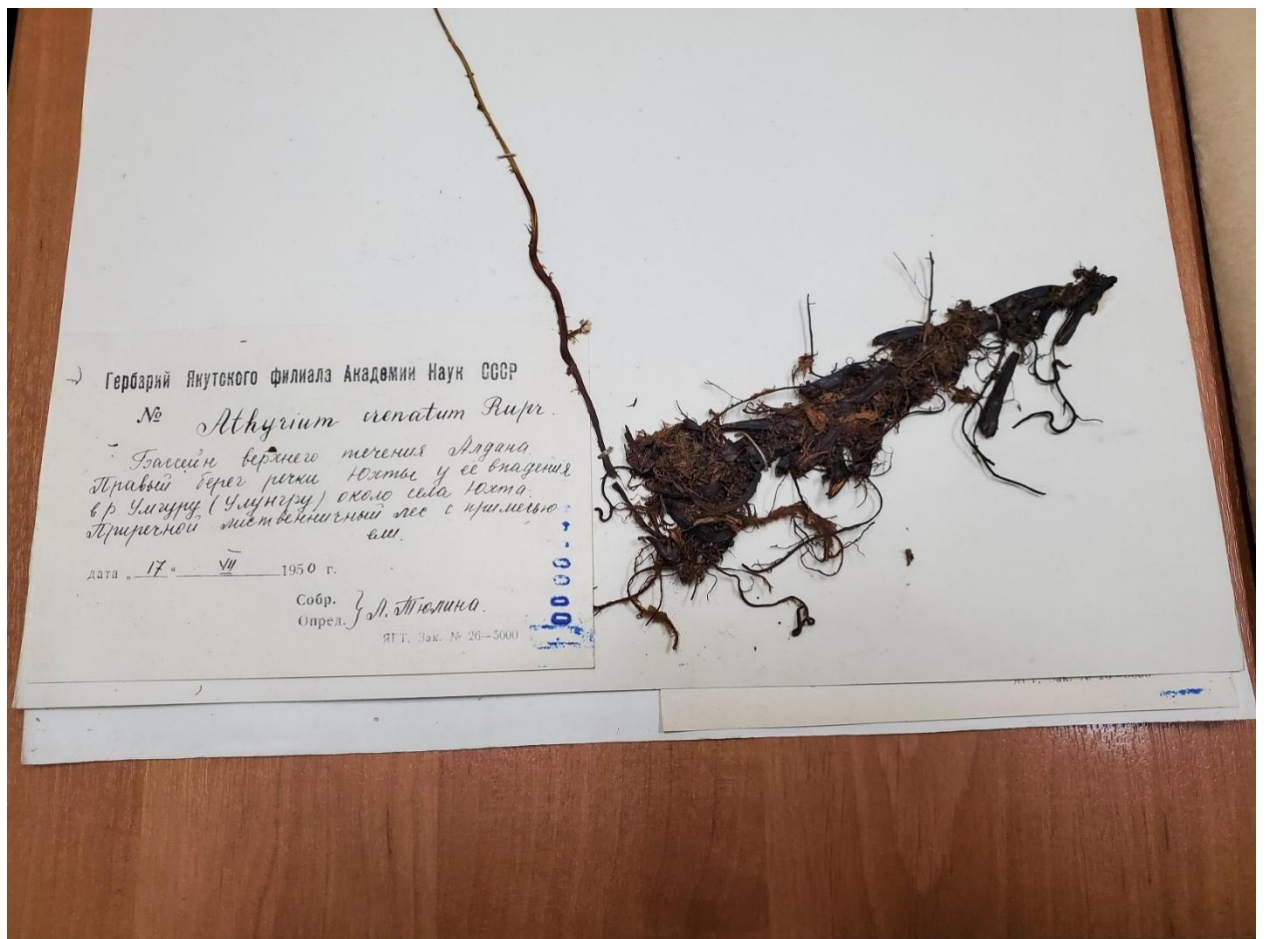


**Справка:**

Научный Гербарий ИБПК СО РАН (SASY) был создан в 1949 году по инициативе известных ботаников Веры Александровны Шелудяковой и Михаила Николаевича Караваева. Гербарий был создан с целью изучения видового состава растений на территории Якутии, выявления кормовых, лекарственных, ядовитых и декоративных видов, их распространения и рационального использования. В его основу легли сборы сотрудников Якутского педагогического института, мерзлотной станции АН СССР, Министерства сельского хозяйства ЯАССР, землеустроительных экспедиций и др. учреждений республики.



Сначала для коллекций гербария собирали только высшие сосудистые растения, а с середины 1950-х годов стали собирать мхи, печеночники, водоросли, лишайники и грибы.



В 1996 году Гербарию ИБПК СО РАН, как одному из старейших и значимых научных гербариев на Северо-Востоке России был присвоен международный акроним SASY.



Биологическая коллекция «ГЕРБАРИЙ ИБПК СО РАН, SASU» является одной из старейших на северо-востоке России и отражает разнообразие растительного мира Якутии, климат которого отличается от других регионов ярко выраженной резкой континентальностью, а сама территория расположена в зоне сплошного распространения многолетнемерзлых пород. В связи с этим, в коллекции собраны не только характерные для умеренно северных и арктических широт растения и микобиота, но и имеются своеобразные элементы степной флоры, связанные со степями Центральной Азии; песчаных «пустынь» (тукуланов), только внешне сходных с настоящими пустынями Средней Азии; своеобразной луговой и древесной растительностью — аласами, чаранами и пр.

**Мария Ефремова,**  
**пресс-служба ФИЦ «ЯЦН СО РАН»**